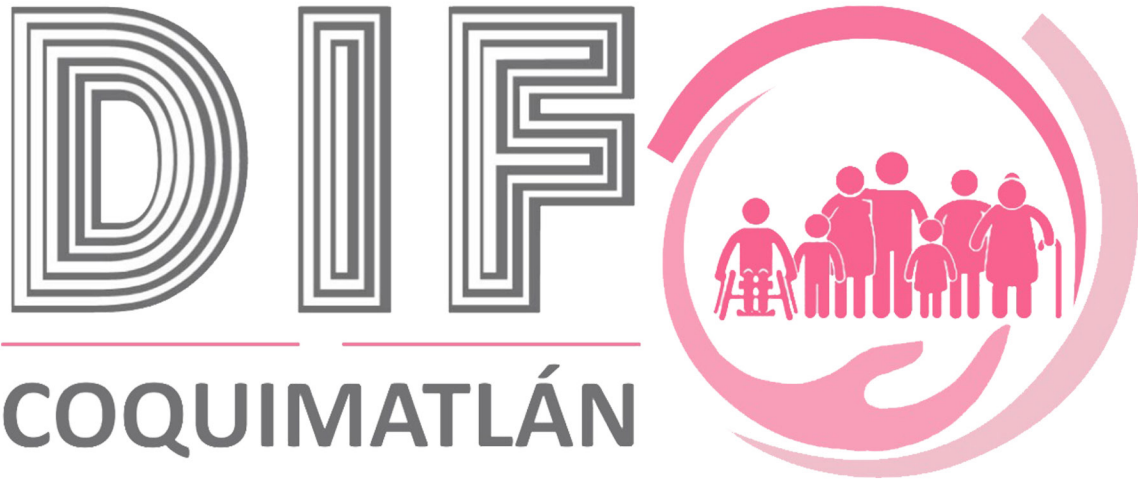




2^o Informe de Actividades

DIF COQUIMATLÁN







2^o Informe
de Actividades
DIF COQUIMATLÁN

Presentación y agradecimientos

Tal como le hicimos hace un año, nuevamente comparecemos el día de hoy para informar a las familias coquimatlenses de las actividades llevadas a cabo en el Sistema DIF Coquimatlán, durante el periodo del 16 de octubre del 2019 al 15 de octubre del 2020, que corresponde al segundo año de gobierno municipal.

En estrecha coordinación con el H. Ayuntamiento de Coquimatlán que preside mi esposo el MCP. José Guadalupe Benavides Florián, con quien compartimos y aportamos en el esfuerzo que está realizando para lograr un mejor municipio, le agradezco el apoyo incondicional que ha venido otorgando a esta noble institución.

Cada día de trabajo transcurrido, hemos aprendido que las grandes dificultades que enfrentamos serán la muestra de nuestra capacidad para enfrentarlas, que el miedo al mañana se derrumba con la fe, que la desesperación jamás podrá vencernos, ya que no hay en el mundo cansancio o agobio que supere la sonrisa de un niño.

El trabajo realizado por esta gran institución desde luego que no fuera posible, sin la participación decidida de lo más valioso de esta institución "su gente". Pues gracias a este trabajo de todos y cada uno de quienes conforman el DIF Coquimatlán, es que ha sido posible cumplir con nuestra encomienda en estos dos años.

El 2020 lo recordaremos como el año de una de las pandemias más devastadoras en la historia de la humanidad: el COVID-19. La cual dejó en la orfandad y el sufrimiento a muchas familias en todo el mundo, y las familias coquimatlenses no han sido la excepción en esta etapa recibimos el invaluable apoyo de nuestro gobernador, el Lic. José Ignacio Peralta Sánchez, así como de la Señora Margarita Moreno González, Presidenta del Sistema DIF Estatal, ya que gracias a los programas alimentarios emergentes implementados por su gobierno fue posible apoyar a una gran cantidad de familias de nuestro municipio.

Finalmente agradezco la confianza y apoyo decidido de la gente de Coquimatlán, pueden estar seguros que seguiremos trabajando sin descanso por ellos y por sus familias, con un manejo transparente, de los recursos encomendados a esta institución.



TRABAJO SOCIAL

Apoyos sociales

El Departamento de Trabajo Social tiene como objetivo principal atender las necesidades de apoyo, la integración social y al sano desarrollo de las familias y grupos de la población vulnerable o en situación de riesgo por su condición de desventaja, abandono, desprotección, así como fortalece su capacidad para resolver sus necesidades con responsabilidad, confidencialidad, compromiso, eficacia y de manera oportuna.

Dentro de las funciones de este departamento está la atención al usuario, escuchar sus necesidades y así mismo aplicar un estudio socioeconómico para detectar que tipo de apoyo requieren, dentro de los servicios que se brindan en esta área son los siguientes:

- Medicamentos
- Ayuda funeral
- Sillas de ruedas andaderas y/o muletas
- Estudios médicos
- Lentes
- Material quirúrgico
- Hemodiálisis

Como parte de las tareas de este departamento detectamos redes de apoyo, para canalizar y gestionar a diferentes instituciones, las diferentes necesidades de los solicitantes. Asimismo gestionamos convenios con proveedores en el cual se otorgan descuentos hasta del 50% de descuento, dentro los cuales destacamos los siguientes:

- Funeraria Santoyo
- Farmacia San Benito
- Universidad de Colima / Facultad de Ciencias Químicas
- Tomografía Axial
- Centro de Rehabilitación “Halla Ken”

También como parte de los trabajos de esta área realizamos las siguientes actividades:

- Gestionamos atención médica ocular, con especialistas de Guadalajara a bajo costo.
- Ofrecimos el servicio de préstamo de silla de ruedas, andadera y bastones, beneficiando así a personas con alguna discapacidad física.

- En coordinación con la Beneficencia Pública del estado de Colima gestionamos silla de ruedas, andaderas, bastones, muletas.
- En coordinación con DIF Estatal y Beneficencia Pública gestionamos y entregamos, 10 sillas de ruedas a personas con alguna discapacidad física, 13 aparatos auditivos, los cuales están en proceso de entrega.
- Apoyamos a personas con el costo de lentes, se realizaron canalizaciones por problemas de cataratas.
- En el mes de Enero realizamos el evento de Día de Reyes, donde los niños de nuestro municipio disfrutaron de juegos mecánicos gratuitos, show gratuito de payasos, rifa de regalos y bicicletas.
- En la Colecta Anual de la Cruz Roja 2020 organizamos y coordinamos brigadas de boteo, recaudando la cantidad de 24,900 pesos, superando los 21,729 pesos del año pasado.
- Apoyamos con entregas de despensas, cobertores, kit de termómetros y atención psicológica personalizada a familias afectadas en el incendio en la Colonia Elías Zamora.
- En coordinación con la Secretaría de Salud realizamos campañas de prevención de cáncer en la mujer, prevención de alcoholismo y cáncer infantil, así como evento conmemorativo en el Día Internacional de la Mujer.

A pesar de la declaración de emergencia sanitaria por la presencia del Covid-19 (Coronavirus), el DIF Coquimatlán continuó con los trabajos en beneficio de la población dentro los que destacamos las siguientes:

- En el marco del Día del Niño, realizamos una caravana donde entregamos pelotas a niñas y niños de la comunidad.
- Entregamos 400 kits preventivos, los cuáles contienen jabón antibacterial, termómetro digital, cubrebocas y folletos con las medidas de prevención, a familias de la cabecera municipal y comunidades.
- Entregamos despensas alimentarias de fruta y verdura en las colonias de la cabecera municipal y en las comunidades. Fomentando con ello la sana alimentación y apoyando en la economía de las familias de nuestro municipio.
- Beneficiamos a familias de las comunidades de El Chical, Los Limones, Cruz de Piedra, La Esperanza y en la Colonia Camichines con la entrega de apoyos de (SAE) beneficiando a quién más lo necesita y fortaleciendo con ello la inclusión social de las familias coquimatlenses.

- Entregamos material de higiene, limpieza y botiquín de primeros auxilios a todas las oficinas del ayuntamiento, así como colocación de lonas informativas, también promovimos acciones preventivas de la salud, como el uso obligatorio del cubrebocas, gel antibacterial y chequeo de temperatura, tapete sanitizante y la sana distancia.
- A partir del mes de marzo en coordinación con el H. Ayuntamiento de Coquimatlán, entregamos paquetes alimentarios a personas que se perdieron su empleo, debido al cierre de las actividades económicas no esenciales, beneficiando a 294 familias de la cabecera municipal y comunidades con un total de 2352 despensas.
- Entregamos 1095 dotaciones alimentarias en las 12 comunidades del municipio de Coquimatlán, en condiciones de vulnerabilidad, que han resultado afectadas por la pandemia del COVID 19, la entrega se realizó de forma organizada casa por casa para que la gente no saliera de sus domicilios.
- El DIF Coquimatlán entregó un total de 3447 despensas, beneficiando a las familias vulnerables del Municipio de Coquimatlán.

Donaciones

- La síndico Mtra. Elma Luxiola Jiménez Zamora realizó la donación al DIF Coquimatlán de 35 despensas, mismas que se entregaron a familias de escasos recursos del municipio.
- El sindicato de Trabajadores al servicio del H. Ayuntamiento Constitucional de Coquimatlán realizó la donación a DIF Coquimatlán de 569 despensas, beneficiando a 569 familias de las comunidades de El Chical, La Esperanza, Jala y Los Limones.

Con ello entregamos un total 604 dotaciones alimentarias derivadas de las aportaciones, beneficiando así a las familias de nuestro municipio.

Reporte final de despensas

En este años entregamos un total de 4051 despensas, beneficiando así a las familias de cabecera municipal, así como a habitantes de las comunidades de El Chical, El Poblado, Los Limones, Jala, Alcomún, Cruz de Piedra, La Esperanza, Pueblo Juárez, Agua Zarca, La Sidra, El Algodonal y El Colomo.

Festejo día de reyes



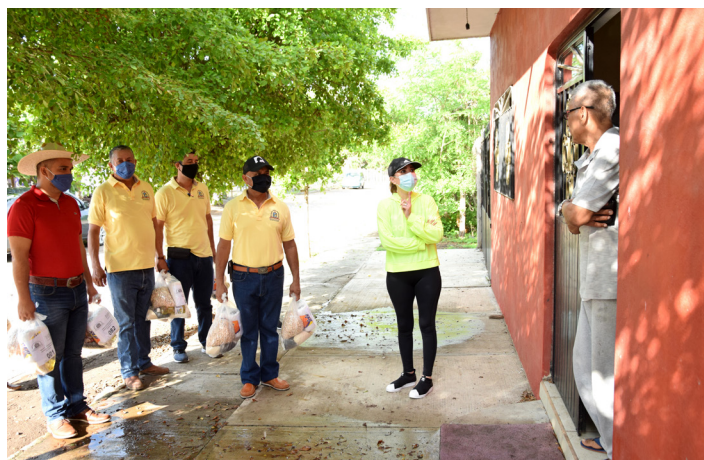


Colecta Cruz Roja





Entrega de Kits



Reconocimiento a la Mujer



Mes rosa



Día Internacional del Cáncer Infantil

Festejo día del niño





Entrega dotaciones alimentarias





Donaciones de despensas de parte del Sindicato y Síndica Elma Luxiola Jiménez Zamora







DEPARTAMENTO DE ASISTENCIA MÉDICA

Departamento de Asistencia Médica

El área médica continúa siendo de los servicios más demandado, derivado de la contingencia sanitaria, este departamento adquirió una importancia aún mayor, de igual manera nuestro objetivo continúa siendo el mismo: elevar la calidad de vida de la población vulnerable que no tiene algún tipo de servicio médico.

En este segundo año continuamos brindando los servicios básicos de salud a personas de escasos recursos, en especial a los no derechohabientes y con datos de rezago en salud del municipio, contribuyendo con ello a su salud y una mejor calidad de vida.

En el transcurso de este año destacamos lo siguiente:

PERSONAS ATENDIDAS	1228
CONSULTAS REALIZADAS	1228
NÚMERO DE MENORES DE EDAD	557
NÚMERO DE ADULTOS	427
NÚMERO DE ADULTOS MAYORES	244

Como parte de las responsabilidades de esta área, durante la contingencia sanitaria realizamos campañas de sensibilización y prevención del Covid-19, donde dimos a conocer las medidas sanitarias para prevenir el coronavirus en todas las oficinas del H. Ayuntamiento, Seguridad Pública, CAPACO, así como en las instalaciones de DIF Coquimatlán.

El objetivo de esta campaña fue incentivar en nuestros compañeros de trabajo las medidas internas de prevención, como: la toma de temperatura, la sana distancia, el uso de cubrebocas y del gel antibacterial.

Unidad de Psicología

La familia sigue teniendo un gran valor en sí misma y seguirá desempeñando importantes funciones en la vida de las personas, como institución social que es. Reiteramos que una de las funciones más importantes es la educadora, como primer agente socializador e los hijos.

Con este objetivo de tener en nuestro municipio familias felices y funcionales hemos brindado asesorías con diversas problemáticas especialmente en el ambiente escolar aunado a la falta de límites del hogar y violencia intrafamiliar.

Dentro del Departamento de Psicología otro objetivo principal es el acompañamiento del paciente en un proceso de cambio, en el cual adquiere habilidades y recursos personales, para resolver asertivamente la aceptación familiar, personal, escolar y social que enfrenta de una manera positiva, así como ser facilitador para que el paciente modifique y construya una actitud positiva.

En este departamento brindamos la atención psicológica individual, de pareja y o familiar de manera profesional con calidad y calidez a todas las personas que solicitaron el servicio ante la Institución.

En este segundo año destacamos las siguientes actividades:

8,364	SESIONES
697	PERSONAS ATENDIDAS
432	NÚMERO DE NIÑOS, NIÑAS Y ADOLESCENTES ATENDIDOS
265	NÚMERO DE ADULTOS ATENDIDOS

La mayoría de los casos que se atendieron fueron referentes a la conducta de infantes y adolescentes, como agresividad o baja autoestima lo que llega a ser un problema en el desarrollo escolar, así como alteraciones emocionales, problemas de aprendizaje, parejas disfuncionales, familias desintegradas, problemas de farmacodependencia y menores en riesgo.

Si la familia se constituye dentro de un marco de referencia que facilite un crecimiento personal sostenido de todos los integrantes, se crea el espacio de libertad que todo ser humano necesita para liberar su potencial personal.

Debido a la declaratoria de emergencia por la presencia del COVID 19- (CORONAVIRUS) en el Estado de Colima, se tomaron medidas preventivas ante esta pandemia en la cual se enfrento a nivel mundial , evitando así aglomeraciones , citando así solo al paciente , en el caso de ser menores de edad solo se acompaña de una persona.

Unidad Básica de Rehabilitación

En la Unidad Básica de Rehabilitación ofrecemos terapias a personas que tienen limitaciones funcionales, proporcionamos los servicios de esta unidad a los solicitantes que fueron previamente valorados y aprobados por el CREE, garantizando con ello una atención más eficaz y eficiente, beneficiando en mayor medida al usuario.

Mediante las gestiones realizadas ante la Beneficencia Pública y donaciones también apoyamos con sillas de ruedas, bastones y andaderas a personas de escasos recursos.

En este año que se informa se atendieron a 145 pacientes entre ellos niños, adolescentes, jóvenes y adultos llevando a cabo terapias descritas a continuación:

PERSONAS ATENDIDAS	145
TERAPIAS	4,787
MENORES	10
ADULTOS	135

Siendo las principales causas de atención parálisis facial, secuelas de fractura lumbalgias, problemas de desarrollo psicomotor, pos-operatorios.

La unidad básica de rehabilitación cuenta con una persona totalmente capacitada para impartir las terapias de rehabilitación con apoyo de médicos especialistas de DIF Estatal, los cuales asisten a DIF Municipal una vez al mes, para realizar las valoraciones individuales a los pacientes.

Destacamos que debido a la declaratoria de emergencia por la presencia del COVID 19- (CORONAVIRUS) en el Estado de Colima, los trabajos dentro de la Unidad Básica de Rehabilitación fueron en apego a las recomendaciones de las autoridades sanitarias y tomando las medidas preventivas ante esta pandemia.

Trabajo Social de Casos

El objetivo principal del Departamento de “Trabajo Social de Casos” es atender a las personas de manera eficaz y eficiente, para generar acciones que impulsen la participación para mejorar su dinámica familiar, condición y estilo de vida.

En este año que se informa se realizaron entrevistas y visitas domiciliarias las cuales nos permitieron conocer dinámicas y roles familiares, con aplicación de estudios socioeconómicos para identificar con exactitud sus condiciones de vida.

Durante el año se realizaron actividades y acciones, las cuales se desglosan en la siguiente tabla:

CASOS EN SEGUIMIENTO	66
CASOS EN TRÁMITE	0
CITATORIOS	66
INVESTIGACIONES - JUZGADOS	5
VISITAS DOMICILIARIAS	66
CANALIZACIONES	106
ESTUDIOS SOCIOECONÓMICOS	66
ORIENTACIONES	95
TRÁMITES EN CAMPAÑA	0
ACCIONES REALIZADAS	470





Entrega de sillas de ruedas a personas de escasos recursos



PROGRAMA DE GRUPO DE LA TERCERA EDAD

Departamento de Grupos de la Tercera Edad

El objetivo principal de este departamento es salvaguardar la integridad de los adultos mayores, brindándoles una adecuada atención.

En el mes de octubre del 2019 y a principios del mes de marzo del 2020 otorgamos 486 tarjetas a personas adultas mayores. Por motivos de la contingencia sanitaria se modificaron reglas de operatividad de este programa, ante esta situación a través del Programa de Asistencia Social Alimentaria a Personas en Atención Prioritaria en Modalidad Caliente (PAP) entregamos las dotaciones alimentarias directamente en los domicilios de los beneficiarios, manteniendo las medidas de higiene establecidas por las autoridades sanitarias.

La reanudación de las actividades de INAPAM se realizará conforme a lo establecido por la Secretaría de Salud y el Gobierno de México.

Grupos de la Tercera Edad

El DIF Coquimatlán continua teniendo como eje el promover una cultura de prevención y cuidado de la salud para que la población adulta mayor pueda mantenerse activa, saludable e integrada con su familia y comunidad, por ello realizamos diversas actividades con la finalidad de que este segmento de la población cuente con un espacio digno de esparcimiento, desarrollo personal y participación social.

A continuación desglosamos las actividades que realizamos con los grupos de la tercera edad:

- En octubre del 2019 organizamos una exposición con el grupo de la tercera edad de la comunidad de El Chical, donde nos presentaron al público en general todo lo que realizaron en sus talleres.
- En coordinación con el Instituto para la Atención de los Adultos en Plenitud, entregamos de siete camas completas como parte del programa “Cama Digna” a personas adultas mayores de escasos recursos.
- Como cada año, los grupos de la tercera edad participaron en el desfile del 20 de Noviembre portando trajes alusivos a la Revolución Mexicana.



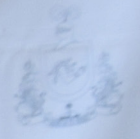
ALUD
SALUD
SECRETARÍA DE SALUD

SNDIF
SISTEMA NACIONAL PARA
EL DESARROLLO INTEGRAL
DE LA FAMILIA

COLIMA
GOBIERNO DEL ESTADO



DIF
ESTATAL COLIMA



Entrega de Dotaciones Alimentarias



DEPARTAMENTO DE
PROGRAMAS ALIMENTARIOS

Departamento de programas alimentarios

El Programa Desayunos escolares tiene como objetivo contribuir al acceso a alimentos inocuos y nutritivos de la población en edad escolar.

El programa va dirigido a niñas, niños y adolescentes en condiciones de vulnerabilidad, que asisten preferentemente a planteles oficiales del Sistema Educativo Nacional, ubicados en zonas indígenas, rurales y urbanas de alto y muy alto grado de marginación. Los alimentos son elaborados con base en los Criterios de Calidad Nutricia, y acompañados de acciones de orientación alimentaria, aseguramiento de la calidad alimentaria y producción de alimentos.

Es importante que los niños sean partícipes de este programa, ya que la alimentación en la etapa escolar para los estudiantes es fundamental adaptarse a consumir alimentos con alta densidad de nutrimentos, como son las frutas, verduras, leguminosas y cereales integrales; que son productos que se integran en los desayunos diarios para los alumnos.

El desayuno es el primer alimento del día que permite romper el ayuno nocturno, o las horas de sueño en las cuales no se consumen alimentos. Por ello en los niños aumenta las funciones cognitivas mejorando su desempeño escolar.

Dicho lo anterior, describiremos los principales puntos y actividades programa durante el ciclo escolar que comprende de 2019 – 2020:

- En el mes de octubre de 2019, se tenían 38 escuelas recibiendo el beneficio con un total de 1444 alumnos inscritos, las cuales se encuentran en seis colonias y 12 localidades del municipio de Coquimatlán.
- Durante el mes de noviembre, realizamos visitas de seguimiento en los planteles educativos con tres objetivos, uno de ellos concluir el proceso de formación de comités; dos, realizar las EHINAS faltantes y tres, dar orientaciones alimentarias. Cabe mencionar que 22 de 38 escuelas, ya contaban con el comité de Desayunos Escolares, de manera que solo se requería los otros dos puntos.

- En el mes de diciembre llevamos a cabo la “Capacitación teórica – práctica a los Comités Escolares”, invitando a todas las personas que forman parte del comité en cada plantel, de la cual se obtuvo buena asistencia, dicho evento se llevó a cabo en el local del sindicato del municipio.
- Durante el mes de enero 2020 continuamos con las visitas de seguimiento en los planteles, de las cuales 33 de 37 escuelas fueron visitadas, obteniendo una respuesta favorable.
- En el mes de febrero dimos de alta la primaria CONAFE de la localidad del Colomo, con cuatro alumnos, obteniendo así 36 planteles educativos inscritos al programa con un total de 1,444 alumnos.
- En el mes de marzo se continuamos con las visitas a los planteles para llevar a cabo orientaciones alimentarias y ENHINAS faltantes, durante dos semanas del mes se estuvo llevando a cabo el programa como lo marcan los lineamientos, entregando los insumos a cada comité.
- El 11 de marzo la Organización Mundial de la Salud, declara pandemia ante la emergencia global originada por el Coronavirus SARS-COV-2 (COVID-19), tomando necesariamente la adopción de medidas sanitarias, y con esto salvaguardar la salud e integridad de todos los habitantes del estado.
- Derivado de la declaratoria de emergencia sanitaria por causa de fuerza mayor emitida por el Gobierno Federal mediante acuerdo de fecha 30 de marzo de 2020, debido a la epidemia de enfermedad generada por el virus COVID-19, el programa estuvo suspendido temporalmente en espera de la nueva modalidad de entregas.
- En los meses de abril a junio se realizaron las entregas correspondientes de las dotaciones alimentarias en cada escuela ya tomando en cuenta las recomendaciones de las autoridades sanitarias, se entregaron 1444 despensas por mes.
- Al iniciar el nuevo ciclo escolar 2020 – 2021, en el mes de agosto, se solicitó a los directores de cada plantel la información de los alumnos que desearan ingresar al programa de Desayunos Escolares, además por contingencia se pidió los números telefónicos de los padres de familia, con el objetivo de realizar las ENHINAS vía telefónica y de esta manera evitar el contacto directo con las personas. Respecto a la formación de comité, seguimos en espera de información, aunado a eso, continúan permanentemente los integrantes del ciclo anterior.

- Continuando con la modalidad escolar en línea, en el mes de septiembre, realizamos la entrega de dotaciones alimentarias correspondientes a complemento del mes de Julio, mes de agosto y septiembre en los 36 planteles educativos, con un total de 1444 despensas, siguiendo las medidas sanitarias necesarias.

CONCENTRADO DE INFORMACIÓN DEL PROGRAMA DE DESAYUNOS ESCOLARES 2019-2020			
PREESCOLAR			
N°	ESCUELA	LOCALIDAD/COLONIA	BENEFICIA-RIOS
1	ANTONIO BARBOSA HELT	LA ESPERANZA	15
2	JUANA URZÚA DELGADO	JALA	19
3	NIÑOS HÉROES	LOS LIMONES	7
4	JORGE HUMBERTO SILVA OCHOA	LAS MORAS	60
5	MA. GUADALUPE MORENO NAVARRO	COL. EJIDAL	64
6	MA. GUADALUPE DELGADO MAGAÑA	CAZUMBA	110
7	CENTENARIO DE LA REVOLUCIÓN	JARDINES DEL LLANO	57
8	PEDRO NÚÑEZ BUENROSTRO	EL CHICAL	17
9	GABRIELA MISTRAL	PUEBLO JÚAREZ	79
10	CONAFE	COLOMO	5
11	GRISELDA ÁLVAREZ	EL POBLADO	7
12	ARCOIRIS CONAFE	ALGODONAL	4
13	CONAFE COMUNITARIO	ALCOMÚN	7
PRIMARIA			
N°	ESCUELA	LOCALIDAD/COLONIA	BENEFICIA-RIOS
1	ALBERTO LARIOS VILLALPANDO T.C.	CENTRO	95
2	VALENTÍN GÓMEZ FARÍAS T.C.	CENTRO	60
3	CENTRO DE ATENCIÓN MULTIPLE	LAS HIGUERAS	37
4	FRANCISCO VILLA	COL. EJIDAL	67
5	J. JESÚS ALCARAZ RODRÍGUEZ	LAS MORAS	80
6	LEONARDO B. GUTÉRREZ	LOS LIMONES	42
7	5 DE MAYO	JALA	51

8	MIGUEL HIDALGO	AGUA ZARCA	32
9	IGNACIO RAMÍREZ	ALGODONAL	27
10	FRANCISCO VILLA	CRUZ DE PIEDRA	21
11	VICENTE GUERRERO	EL POBLADO	32
12	JOSÉ MARIA MORELOS	LA ESPERANZA	51
13	BENITO JUÁREZ	PUEBLO JUÁREZ	80
14	ALBERTO LARIOS VILLALPANDO T.V.	CENTRO	50
15	VALENTÍN GÓMEZ FARÍAS T.V.	CENTRO	18
16	ESTEFANÍA DÍAZ CHÁVEZ	ALCOMÚN	9
17	PRIMARIA COMUNITARIA CONAFE	COLOMO	3
TELESECUNDARIA			
N°	ESCUELA	LOCALIDAD/COLONIA	BENEFICIA- RIOS
1	NIÑOS HÉROES	JALA	33
2	J. JESUS ALCARAZ RODRÍGUEZ	LA ESPERANZA	33
3	ISKRA MORALES CERVANTES	EL CHICAL	30
4	MERCEDES BALLESTEROS	LA SIDRA	19
SECUNDARIA			
N°	ESCUELA	LOCALIDAD/COLONIA	BENEFICIA- RIOS
1	SUSANA ORTIZ SILVA T.V.	COL. EJIDAL	36
BACHILLERATO			
N°	ESCUELA	LOCALIDAD/COLONIA	BENEFICIA- RIOS
1	EMSAD #3 DR. MIGUEL GALINDO	PUEBLO JUÁREZ	87
TOTAL:			
	36 PLANTELES EDUCATIVOS	12 LOCALIDADES Y 6 COLONIAS	1444 BENEFICIARIOS

Hemos trabajado con coordinación y esfuerzo para tener organizado el programa, respecto a las EN-HINAS tenemos la gran mayoría de ellas, con documentación de cada beneficiario, la estrategia para aplicarlas ha sido en cada plantel escolar, debido a la contingencia sanitaria del COVID-19 hemos realizado visitas domiciliarias con todas las medidas de salud, con el objetivo de completar al 100%, la documentación requerida por el DIF Estatal.

Dotaciones alimentarias

“Programa Asistencia Social Alimentaria a Personas de Atención Prioritaria”

El objetivo general de este programa es favorecer el acceso al mismo y brindar alimentos nutritivos e inocuos de las personas de atención prioritaria. A través de la entrega de alimentos con criterios de calidad nutricia, acompañados de acciones de orientación y educación alimentaria, aseguramiento de la calidad para complementar su dieta en contribución al ejercicio del derecho a la alimentación.

Población objetivo:

- a) Personas en municipio o AGEB rurales, urbanas o indígenas, de alto y muy alto grado de marginación, personas con discapacidad, adultos mayores, así como niñas y niños de 2 a 5 años 11 meses no escolarizados.
- b) Personas que por su condición de vulnerabilidad se encuentren en situación de carencia alimentaria o desnutrición.

Programa de Asistencia Social Alimentaria en los Primeros 1000 Días de vida

La asistencia social alimentaria está orientada a contribuir a fortalecer el estado nutricional de los niños en sus primeros 1000 días de vida, a través de la entrega de dotaciones o raciones alimentarias nutritivas, la lactancia materna y prácticas adecuadas de cuidado, higiene y estimulación temprana, para el correcto desarrollo.

El objetivo es promover la lactancia materna exclusiva (0 a 6 meses de vida) y continuada (hasta los 2 años de vida). Asimismo a cuidar la salud de neonatal e infantil durante los primeros mil días de vida, con calidad, eficacia y continuidad.

También tiene como prioridad fortalecer las capacidades de las madres de familia y la comunidad, en los cuidados del embarazo y la crianza del niño menor de dos años.

Incorporar en las familias y la comunidad prácticas clave orientadas al cuidado de las niñas y niños menores de dos años y mujeres embarazadas en base a metodologías participativas en la comunidad.

Y por último el fomentar en las familias, prácticas adecuadas de alimentación cuidado y salud, promoviendo comportamientos y estilos de vida saludable, para disminuir la mortalidad materna e infantil.

Este programa está dirigido a:

- Mujeres en periodo de embarazo y lactancia.
- Niñas y niños de 6 meses a 2 años de edad.

Dotaciones alimentarias 1000 días y PAP.

Durante el periodo que se informa los programas de NUTRE-DIF y “Asistencia Alimentaria A sujetos Vulnerables” finalizaron entregando las dotaciones alimentarias correspondientes así cerrando el año con éxito.

En diciembre del año 2019 el programa NUTRE-DIF y “Asistencia Alimentaria A sujetos Vulnerables” cambia de nombre a “Programa de Asistencia Social Alimentaria en los Primeros 1000 Días de Vida (1000 Días)” y “Asistencia Social Alimentaria a Personas de Atención Prioritaria (PAP)”

En marzo del presente año asistimos el personal de los programas alimentarios a la capacitación organizada por el Sistema Estatal DIF, donde se nos dio a conocer las nuevas reglas de operación de los programas de dotación alimentaria.

Debido a la contingencia del COVID-19, el protocolo de entregas de dotaciones fueron modificadas para cuidar de la salud de los beneficiarios.

Con la finalidad de seguir apoyando a la población más vulnerable, se realizaron visitas domiciliarias en las comunidades: Los Limones, Cruz De Piedra, Tarjas Viejas, Agua Zarca, Colomo y Alcomún, donde realizamos estudios socioeconómicos (ENHINA) y conformamos los comités en cada una de las comunidades ya mencionadas.

De igual manera cubriendo las zonas únicas y exclusivamente de las localidades rurales y urbanas AGEBS de muy alto grado de marginación de la CONAPO 2010. Debido a la emergencia sanitaria COVID-19 la cobertura del Programa 1000 días fue de 55 beneficiarios y de PAP 57 beneficiarios.

Durante el período octubre 2019 a octubre 2020 en coordinación el SEDIF se han entregado un total de 2148 dotaciones alimentarias.

Beneficiando a personas con discapacidad, adultos mayores, mujeres embarazadas y en periodo de lactancia así como niñas y niños de 2 a 5 años 11 meses no escolarizados.

Comedores Comunitarios

El Programa de Comedores Comunitarios inicia debido a las necesidades identificadas en el municipio, la población donde se encontró alto grado de vulnerabilidad ahora es beneficiada con tres comedores comunitarios ubicados en la cabecera de Coquimatlán, en la localidad de Pueblo Juárez y otro en la Agua Zarca.

En dichos comedores se otorga una ración de comida caliente a base de soya, verduras, y frutas de temporada a las personas que están dentro del padrón de beneficiarios.

En el año 2011 se realizó una modificación en la composición de la ración, introduciendo productos de origen animal, con la finalidad de mejorar los criterios de calidad nutricional, y procurando fortalecer las acciones de orientación alimentaria.

La entrega de insumos en los tres comedores se realiza todos los días lunes de cada semana a las 11:00 am, equipo del DIF junto con el coordinador del programa visitan los tres comedores para ver las necesidades en cada comedor, así como también hacerles la entrega de insumos correspondientes de la semana.

Este año respetando y siguiendo las indicaciones del Decreto emitido por el estado de Colima, se realizó una modificación temporal en la operatividad del programa. Anteriormente se realizaba la entrega de un platillo que incluía un platillo fuerte, fruta fresca y bebida, ahora se realiza la entrega de una dotación alimentaria (despensa) 1 vez al mes, esto con la finalidad de proteger y salvaguardar la salud de los beneficiarios quienes están considerados como población de alto riesgo de vulnerabilidad ante este problema de salud que estamos viviendo ahora. En cada entrega de despensas aprovechando la visita, vemos el estado de las personas ya que por esta pandemia COVID-19 algunas personas se encontraban desamparadas y gestionaron apoyos al DIF Municipal.

Desde el mes de abril del presente año se inició con la entrega de despensa por mes en el domicilio del beneficiario, se entregan 256 despensas, en las 3 comunidades, 128 en Coquimatlán, 92 en Pueblo Juárez y 36 en Agua Zarca. En esta contingencia llevamos un total de 1536 despensas entregadas a los beneficiados del programa de comedores comunitarios.

En este año se realizó un cambio al nombre del programa antes se llamaba ASISTENCIA ALIMENTARIA A SUJETOS VULNERABLES y ahora se llama PROGRAMA DE ASISTENCIA SOCIAL ALIMENTARIA A PERSONAS EN ATENCIÓN PRIORITARIA EN MODALIDAD COMIDA CALIENTE (PAP).



















TRANSPARENCIA

Transparencia DIF Coquimatlán 2020

A partir de la publicación del artículo 29 de la Ley General de Transparencia y al Acceso de la Información Pública, en DIF Municipal Coquimatlán viene cumpliendo desde el año 2019 en la difusión y actualización de información presentada de los trimestres que han trascendido en este año laborado .

El Departamento de Transparencia ha sido mediador en el desarrollo, integración, conformación y finalización en primera instancia del Patronato del DIF Municipal de Coquimatlán, como Órgano Superior de esta institución, El Subcomité de compras del DIF Municipal de Coquimatlán como el Órgano encargado de revisar y aprobar todas las compras.

También elaboramos el Manual Organizacional de Procedimientos que ayudara a dar a conocer de manera clara y objetiva la estructura orgánica y jerárquica que conforman la institución, así como las funciones que le han sido designadas a los servidores públicos que en ella laboran.

De esta manera el Departamento de Transparencia informa y cumple con la información solicitada ante la Ley General de Transparencia, para que el DIF Municipal Coquimatlán sea un organismo público transparente.

Departamento Jurídico

En el departamento Jurídico del Sistema para el Desarrollo integral de la Familia del Municipio de Coquimatlán, otorgamos asesoría gratuita no solo en el área familiar, también en la rama de derecho que el solicitante lo requiera, especialmente a menores de edad, adultos mayores y personas con discapacidad, buscando que las diferencias lleven a una conciliación, a fin de preservar el núcleo familiar.



ACTIVIDADES GENERALES

Brindamos apoyo a personas que perdieron su vivienda en un incendio en la Colonia Elías Zamora, donde brindamos de manera urgente atención psicológica, entrega de despensas, cobertores, kit de salud y asesoría en el trámite de documentos.

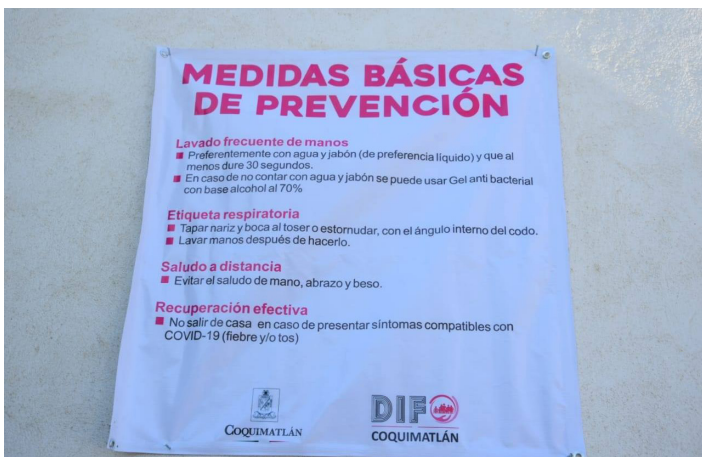


La Presidenta del DIF Municipal, Wendy Espinosa de Benavides, acompañó a la titular del DIF Estatal, Margarita Moreno, en el arranque del evento “Cuaresma 2020”, el cual fortalece e impulsa la sana alimentación y economía de las familias de nuestro estado.



Entregamos material de higiene, limpieza y botiquín de primeros auxilios a oficinas del municipio para hacer frente al COVID-19.

Asimismo dimos a conocer medidas preventivas a trabajadores del ayuntamiento y colocamos lonas informativas en las entradas de los edificios.



En coordinación con la Beneficencia Pública, entregamos de 5 sillas de ruedas a igual número de beneficiarios, beneficiando con ello a familias vulnerables de Coquimatlán.



El DIF Coquimatlán participó en el reto [#Cubre bocasChallenge](#), para portar correctamente el cubrebocas realizando labores o actividades esenciales e invitando a la ciudadanía a tomar las medidas preventivas para evitar la propagación del COVID-19.



En el marco del Día Internacional Contra el Cáncer Infantil el DIF Municipal, en coordinación con el H. Ayuntamiento y la Secretaría de Salud del Gobierno del Estado, realizamos una feria de la salud donde el tema principal fue la prevención y detección oportuna del cáncer en niñas, niños y adolescentes.



La Presidenta del Sistema DIF Coquimatlán, Wendy Espinosa de Benavides, y el Presidente Municipal, Lupe Benavides, acompañaron al gobernador del estado, José Ignacio Peralta Sánchez, en la entrega de material y equipo a Unidades Básicas de Rehabilitación, buscando con ello generar la inclusión y preservar la calidad de vida de las personas con alguna discapacidad.



En coordinación con el DIF Estatal entregamos apoyos en las comunidades de El Chical, Cruz de Piedra, La Esperanza y en la Colonia Camichines, a través de gestiones realizadas al Servicio de Administración y Enajenación de Bienes (SAE).





En coordinación con el grupo de Alcohólicos Anónimos de Coquimatlán, participamos en la 25 Semana Nacional de la campaña “Compartiendo Esfuerzos”, donde realizamos pláticas de prevención sobre el alcoholismo en la mujer.



En coordinación con el DIF Estatal entregamos apoyos gestionados por el Gobernador del Estado, José Ignacio Peralta Sánchez, a familias de la comunidad de Los Limones. Los apoyos fueron donados por el INDEP.



La Presidenta del DIF Municipal asistió al informe de labores del DIF Estatal que presentó la Señora Margarita Moreno González, donde dio a conocer la labor que realizó al frente de tan noble institución.



En coordinación con el Instituto Para la Atención de los Adultos Mayores, entregamos siete camas completas como parte del programa “Cama Digna” a personas adultas mayores de escasos recursos en nuestro municipio.



En coordinación con el DIF Estatal y el Gobierno Federal, entregamos apoyos para enjarre de viviendas del proyecto “Vivienda segura”, y 15 tinacos, en beneficio de 25 familias, a través del Programa Salud y Bienestar Comunitario, en la comunidad de El Alcomún. De igual manera con el Proyecto “Estufas Ecológicas”, beneficiamos a 15 familias de la localidad Cruz de Piedra a través del mismo programa.







El Sistema Municipal para el Desarrollo Integral de la Familia en Coahuila
DIF Coahuila
Constancia
Helena Brianna Magallón Rodríguez.
Inscripción al programa de atención al DIFUSOR (A) de los Derechos de Niños y Adolescentes por el periodo Marzo 2021 - Mayo 2021.
Coahuila, del 1 de Mayo del 2021.
Kenny Cisneros M.
Sra. Wendy Cárdena Espinosa de Hernández
Directora del DIF Coahuila

El Sistema Municipal para el Desarrollo Integral de la Familia en Coahuila
DIF Coahuila
Nombramiento
Helena Brianna Magallón Rodríguez.
Se nombra a esta niña como DIFUSOR (A) Municipal de Niños y Adolescentes por el periodo Marzo 2021 - Mayo 2021.
Coahuila, del 1 de Mayo del 2021.
Kenny Cisneros M.
Sra. Wendy Cárdena Espinosa de Hernández
Directora del DIF Coahuila

PANNAR

PANNAR

Con el objetivo de realizar acciones de prevención y atención de los principales factores de riesgo el H. Ayuntamiento de Coquimatlán a través del DIF Municipal implementa acciones preventivas en áreas como el trabajo infantil, buen trato, prevención del embarazo, prevención de adicciones, prevención de trata, explotación infantil y participación de los niños a fin de brindar el mayor bienestar posible a los coquimatlenses.

Este año las acciones más significativas a través del programa PANNAR que se llevaron en el municipio fueron las exitosas participaciones de las niñas Valentina López Larios y Helena Brianna Magullón Rodríguez en el concurso de las niñas, niños y adolescentes difusores del cual ellas participaron en la elección de difusor municipal, donde el DIF de Coquimatlán se dio a la tarea de promover la participación de las niñas y niños en las diferentes escuelas del municipio, dando las herramientas necesarias para convertirse en difusores de sus derechos.

Dentro de las acciones coordinadas del DIF Municipal y este programa, está la elección de las niñas difusoras ya antes mencionadas, las cuales realizaron difusión y promoción de los derechos de las niñas, niños y adolescentes de la mano siempre del DIF Municipal, llevándolas a participar en “La Red de Difusor Estatal” donde expusieron sus opiniones y puntos de vista.

Así mismo este programa en coordinación con el DIF Municipal tomamos acciones preventivas como sesiones educativas, entrega de trípticos, promoción, difusión y acciones de seguimiento de detección de trabajo infantil, de maltrato, violencia, explotación o adicciones, permitiendo así que el ciudadano se acerque con toda seguridad de ser beneficiado a estos programas, ya que todas las áreas trabajan en conjunto para brindar ayuda a quien lo solicita y disminuir los factores de riesgo.

Debido a las circunstancias de salud que atraviesa el país a causa del COVID-19 implementamos estrategias y acciones de manera virtual con la población infantil, aprovechando las tecnologías como lo son el uso del internet y las redes sociales para hacer la promoción y prevención de factores que pongan en riesgo la integridad, seguridad, libertad y expresión de la población generando diálogos virtuales para conocer las necesidades de la población.





2^o Informe
de Actividades
DIF COQUIMATLÁN